

Surveillance_client

Software Operation Manual

Contents

1 Product Description	4
1.1 Important Disclaimer	4
1.2 Software Related Files	4
1.2.1 Software Installation Directory.....	4
1.3 Application Environment.....	4
2 System Overview	5
2.1 Operation Management.....	5
3 Software Installing and Uninstalling	5
3.1 Software Installing.....	5
3.2 Software Uninstalling	7
4 Description on Configuration and Operation	7
4.1 Software Start-up	7
4.1.1 Software Start-up.....	7
4.2 Configuration.....	8
4.2.1 Configuration Wizard	8
5 Preview Screen and Control Panel	11
5.2 Control Panel.....	15
5.3 Main View	16
5.4 Use Multiple Windows or Monitors.....	18
5.5 Sequence Mode.....	19
5.6 PTZ Control	21
5.6.1 PTZ Cruise	22
6 Remote Playback.....	23
6.1 Remote Playback Control.....	24
6.2 Download Video Files	25
7 Group Device Management	26
7.1 Modify DVR Information	26
7.2 Delete DVR.....	27
7.3 Remote Configuration of DVR	27
7.4 Create Group.....	28
7.5 Modify Group.....	28
7.6 Delete Group	29
8. Local Log Search.....	29
8.1 Backup Logs.....	30
9 Benutzerkonten Verwaltung	31
9.1 Passwort des Admin Benutzer aktivieren	31
9.2 Benutzerkonto hinzufügen	32
9.3 Modify User Account	33
9.4 Delete User.....	34
10 Dateiverwaltung	34
11 Video Player.....	35

11.1 Wiedergabe von Videodateien.....	35
11.2 Video Player Bedienung.....	36
12 System Konfiguration.....	37
12.1 Allgemeines.....	37
12.2 Datei.....	38
12.3 Alarmton.....	39

1 Product Description

1.1 Important Disclaimer

Thank you for using Surveillance_client series products. Please carefully read the software operation manual before operation.

As the software may be updated at any time, the contents of the operation manual are subject to change without prior notice.

Disclaimer:

The company has sought to the integrity and accuracy of the contents of the operation manual during the compilation process and will not be held liable for any errors or omissions. The company reserves the right to change the software mentioned in the operation manual at any time without prior notice. Thank you for choosing our products. Please carefully read this manual before operation. We assume no economic and legal responsibility for the losses caused by the operation not according to the stipulations.

1.2 Software Related Files

The files for software installing, running, recording and sharpshooting are in the following folders by specific paths.

1.2.1 Software Installation Directory

The default software installation path: C:\Program Files\Dvrsoft\Surveillance_client.
User can define the path for installation.

1.3 Application Environment

Requirements for system configuration:

Hardware

CPU: Intel Core 2 Duo 2.4GHZ or Higher

RAM: 2GB or higher

VGA: DirectX 9.0 compatible VGA card, NVIDIA GeForce 9500GT or higher, with video memory of 512MB or larger

(Make sure the graphics driver provided by the computer supplier has been installed.)

Network Card: Recommend to use gigabit NIC, (including network card, router, switch and network cables of 5e or higher specifications for RJ45 port)

Disk Space: At least 1GB space should be available except the required space for recording.

OS: Window Vista Business, Enterprise, Ultimate (32 bit or 64 bit)

Window 7 Professional, Enterprise, Ultimate (32 bit or 64 bit)

Window 8, Window 8 professional, DirectX 9.1 or higher

Mac OS: 10.6 or higher

2 System Overview

2.1 Operation Management

In consideration of the functions and features of the software, we strongly recommend that:

- All the operators should be trained so as to avoid forming the artificial weak point of protection system.
- Sound user management mechanism and level should be established and the low level user's access should be restricted so as to avoid the possibility of the incorrect operation.

3 Software Installing and Uninstalling

3.1 Software Installing

Double click the installation file “Surveillance_client_1.0.23_2013_07_30” to install the software.

- 1 The following window will be popped up.

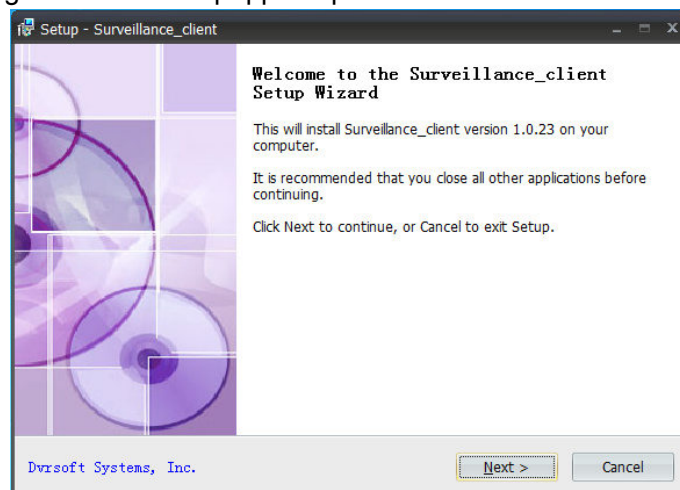


Fig.3-1

3. Click Next

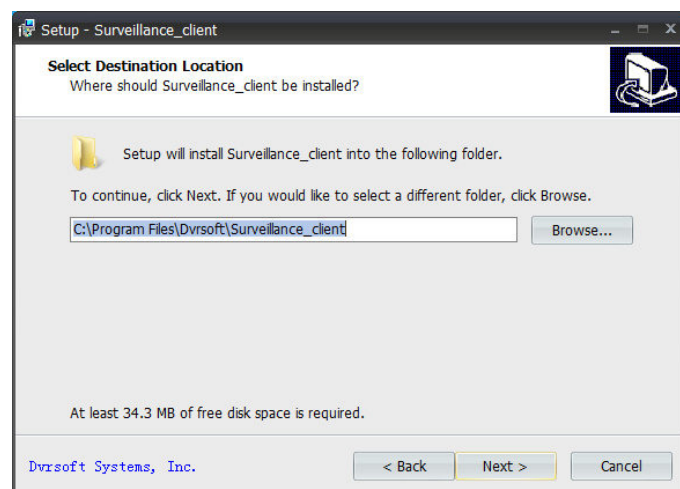


Fig.3-2

4. The system default installation path: System disk:\ Program Files\Dvrsoft\Surveillance_client. To change the installation path, please click **Browse** to customize. (Fig. 3-2)
Confirm the installation path and then click Next.

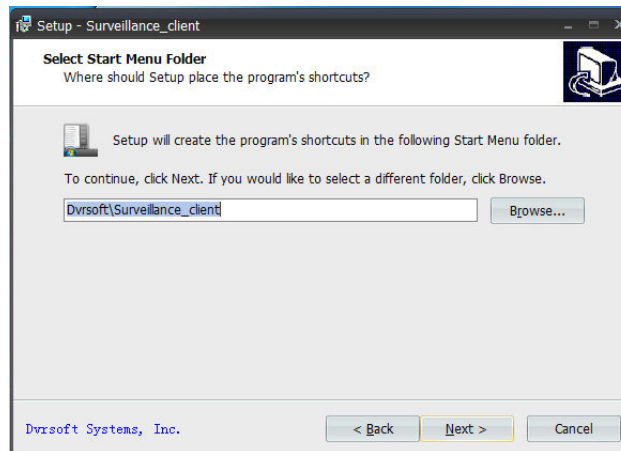


Fig. 3-3

5. The program's shortcut will be created in the following Start Menu folder. The default installation path is Dvrsoft\Surveillance_client. If you want to select a different folder, please click **Browse** to customize. (Fig. 3-3)
Confirm the installation path and then click Next.

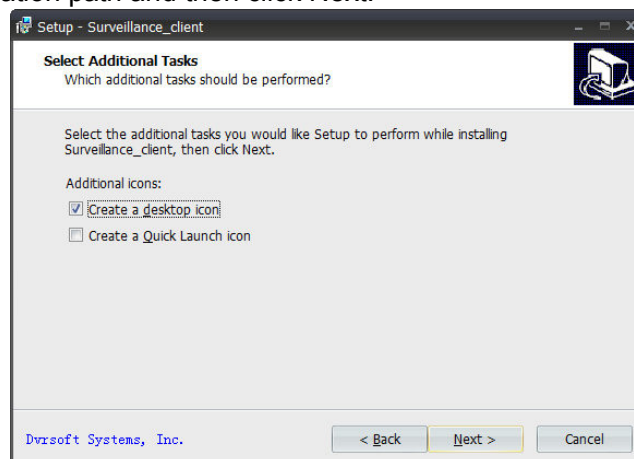


Fig. 3-4

6. Select the additional tasks you would like Setup to perform while installing Surveillance_client. Additional icons: 1. Create a desktop icon, 2. Create a Quick Launch icon. (Fig.3-4).

7. Click **Install** to start installation. (Fig. 3-5)

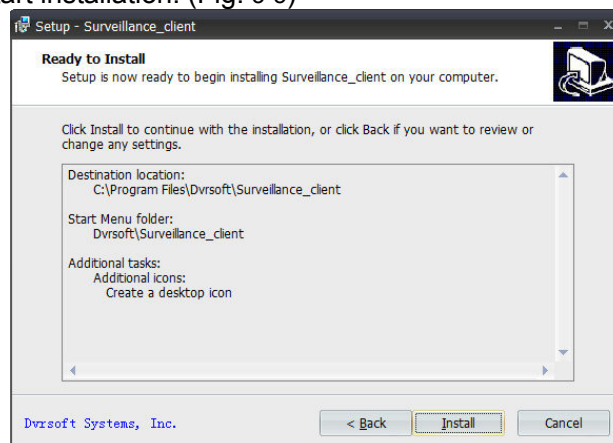


Fig. 3-5

5. After software setup finished, the following window will be popped up. Click **Finish** to exit Setup. (Fig. 3-6)

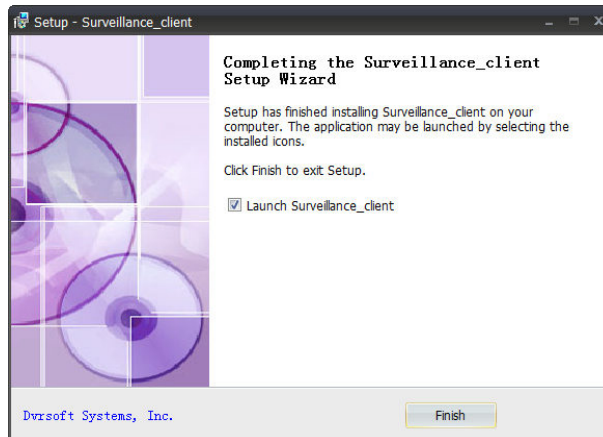


Fig. 3-6

3.2 Software Uninstalling

User can uninstall the software in Add and Remove Programs of the Control Panel. User can also run the Uninstall program by the following steps:

1. Click Start button → All programs → Dvrsoft \ Surveillance_client → Uninstall Surveillance_client, the following window will be popped up. Click Yes.

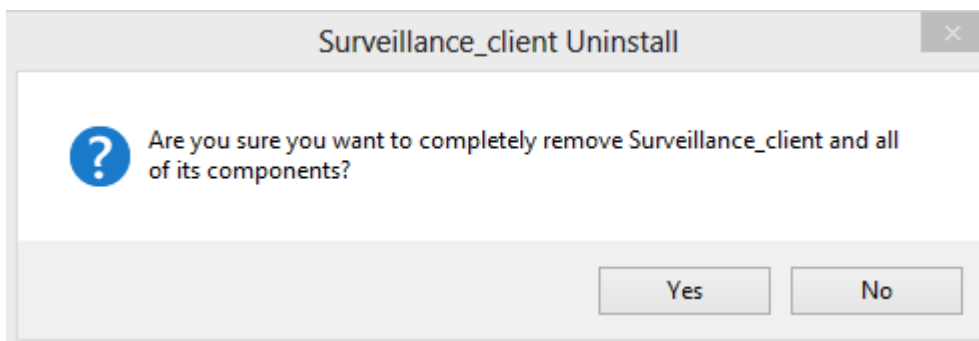


Fig. 3-7

2. System starts uninstalling the software and the process will be automatically finished.

4 Konfiguration und Bedienung

In this chapter, we'll learn the specific operation of Surveillance_client.

4.1 Software Start

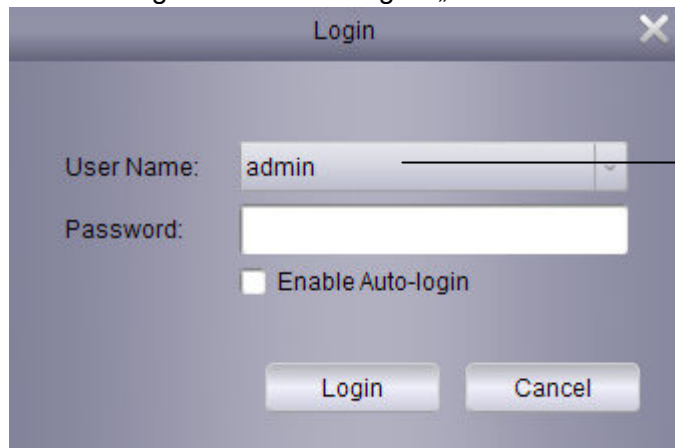
4.1.1 Software Start

Nach Abschluss der Installation finden Sie eine Verknüpfung Surveillance_client auf dem Desktop. Führen Sie das Programm durch Doppelklick auf die Verknüpfung Surveillance_client aus. Oder klicken Sie auf START-- Alle Programme → Dvrsoft \ Surveillance_client → Surveillance_client.

Beim ersten Ausführen der Software

Starten Sie das Programm Surveillance_client.

1. Klicken Sie auf Login. Standardmäßig ist „admin“ und kein Passwort hinterlegt.



Klick Login

Fig. 4-1

4.2 Konfiguration

4.2.1 Konfiguration Assistent

1. Beim ersten Start wird Gerät hinzufügen geöffnet. Klicken Sie auf weiter.

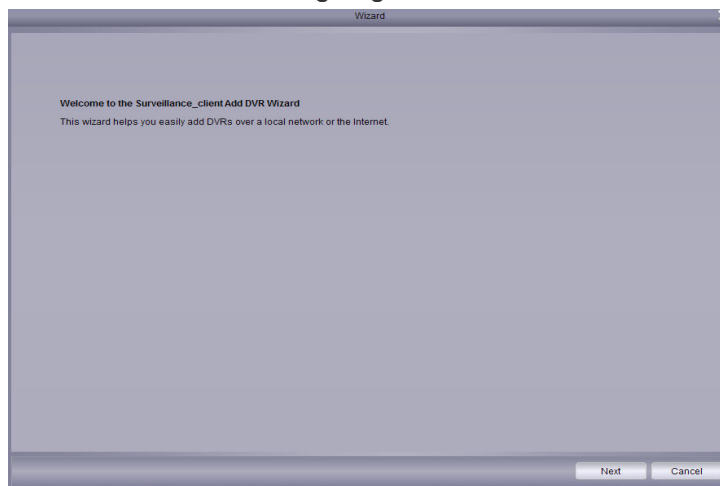
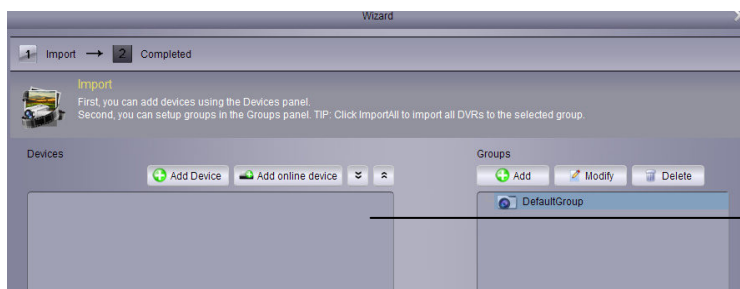


Fig. 4-2

Hinweis: Wird der Konfigurations Assistent nicht geöffnet, klicken Sie auf “Hilfe” und öffnen den Assistenten manuell.

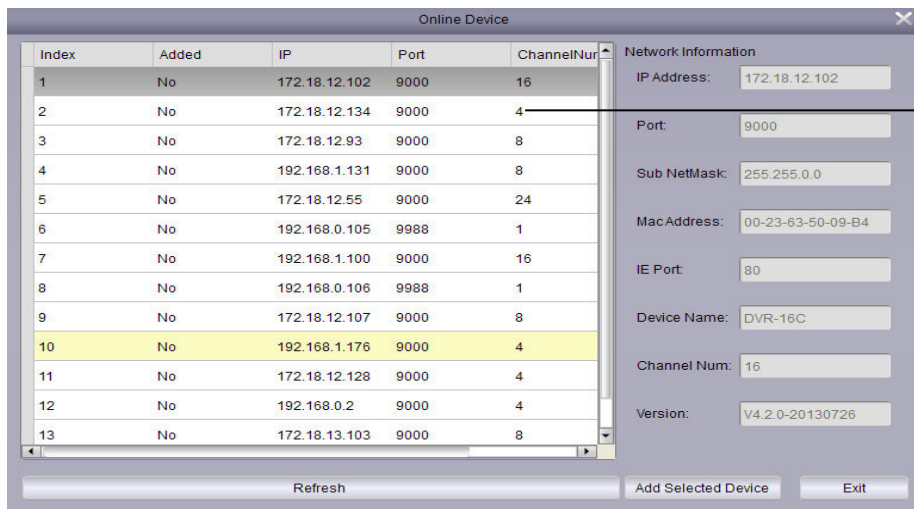
2. Klicken Sie auf “Aktive Geräte hinzufügen” und die Software sucht nach aktiven Geräten im Netzwerk.



Anzeige der aktiven Geräte im LAN

Fig. 4-3

3. Klicken Sie auf ein Gerät in der Liste. Port, Kanal und IP Adresse werden automatisch angezeigt. Mit einem Klick auf Gerät hinzufügen fügen Sie das Gerät Ihrer Liste zu.



Gerät aus der
Liste wählen.

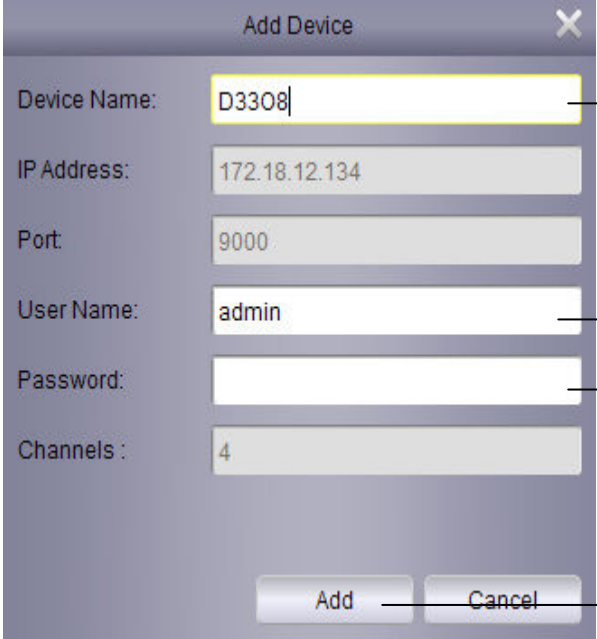
Fig. 4-4

Hinweis: Sollte Ihr Gerät nicht in der Liste zu sehen sein, klicken Sie auf Abbrechen und fügen Sie das Gerät wie folgt manuell hinzu.

4. Eingabe Gerätenamen z.B. Büro, Lager etc.
5. Benutzername welches am Gerät vergeben ist (Standardnutzer ist admin).
6. Passwort welches Sie am Gerät vergeben haben (Standardmäßig ist kein Passwort hinterlegt).

4.2.2 Gerät hinzufügen

1. Klicken Sie auf hinzufügen.



The 'Add Device' dialog box contains the following fields and controls:

- Device Name:** Text field containing 'D3308'. Labeled 'Gerätename'.
- IP Address:** Text field containing '172.18.12.134'.
- Port:** Text field containing '9000'.
- User Name:** Text field containing 'admin'. Labeled 'Benutzername'.
- Password:** Password field (empty). Labeled 'Passwort'.
- Channels:** Text field containing '4'.
- Buttons:** 'Add' and 'Cancel' buttons at the bottom. Labeled 'Gerät hinzufügen'.

Fig. 4-5

2. Um alle Geräte dieser Gruppe zu Importieren, klicken Sie auf „Alle Hinzufügen“.

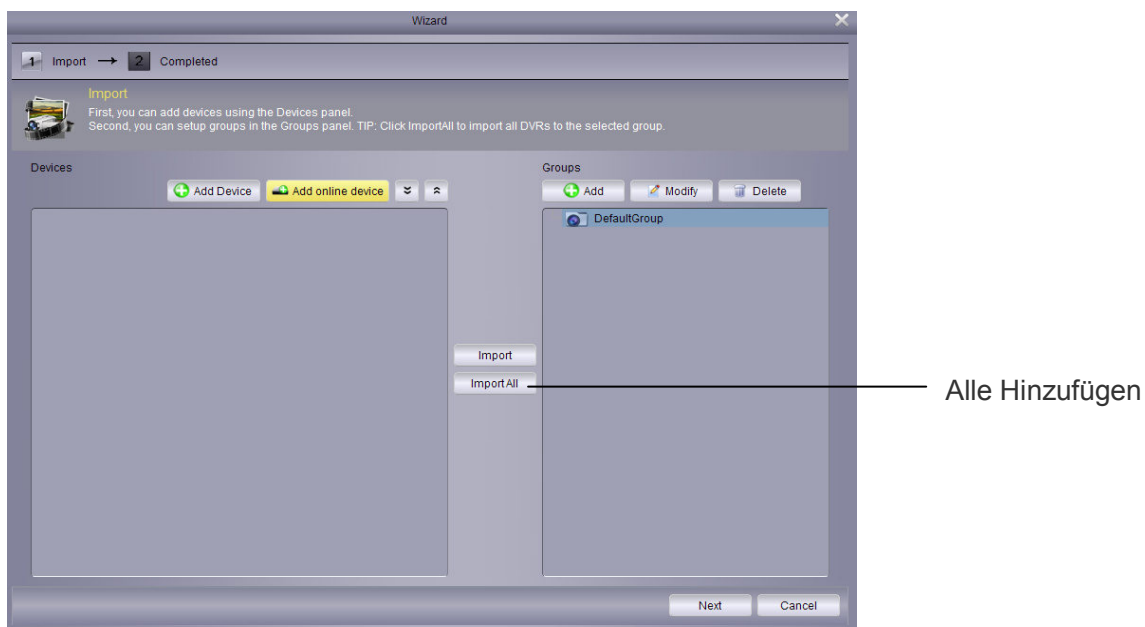


Fig. 4-6

9. Klicken Sie auf “weiter” und der Assitent wird den Vorgang abschließen.

5 Bedienfeld

1. Klicken sie auf “Hauptansicht”.

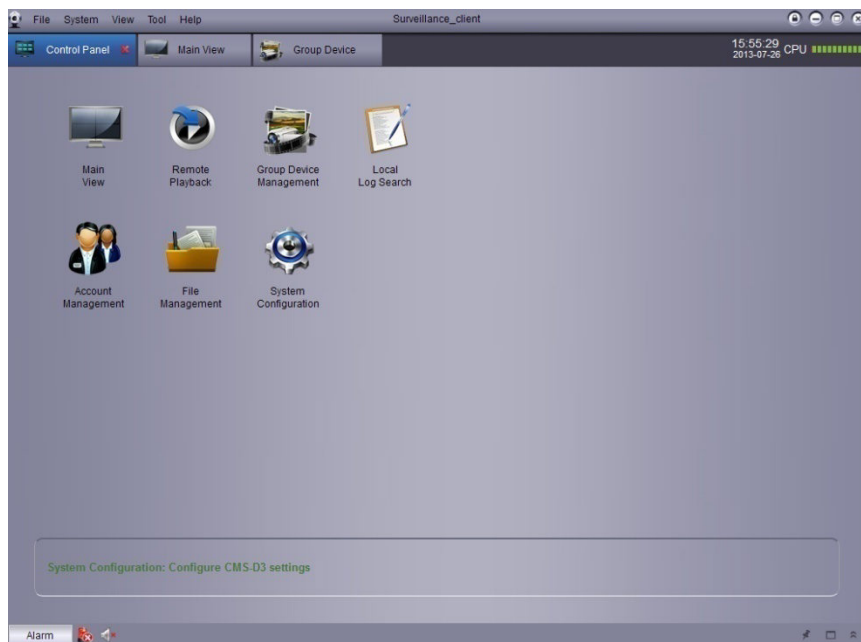


Fig.5-1

2. Via Drag und Drop können Sie nun die Gruppe der rechten Ansicht hinzufügen.

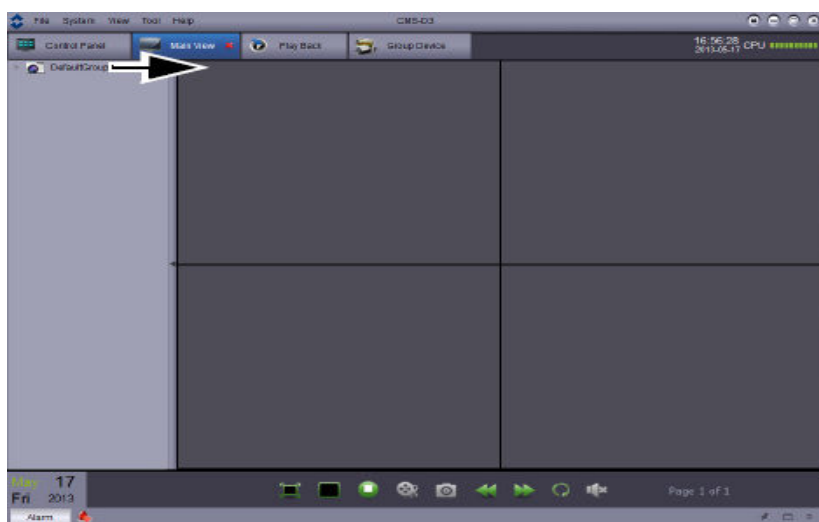


Fig. 5-2

5.1 Verwaltung Geräte Gruppen

Vorraussetzung:

- Erstellen Sie ein DDNS Konto.
- Halten Sie Ihre Domain bereit (Feste IP-Adresse)
- Schalten Sie den Port auf Ihren Router frei

DVR hinzufügen:

1. Wählen Sie die Option “Bedienfeld” und klicken Sie anschließend auf “Verwaltung Geräte Gruppen”.

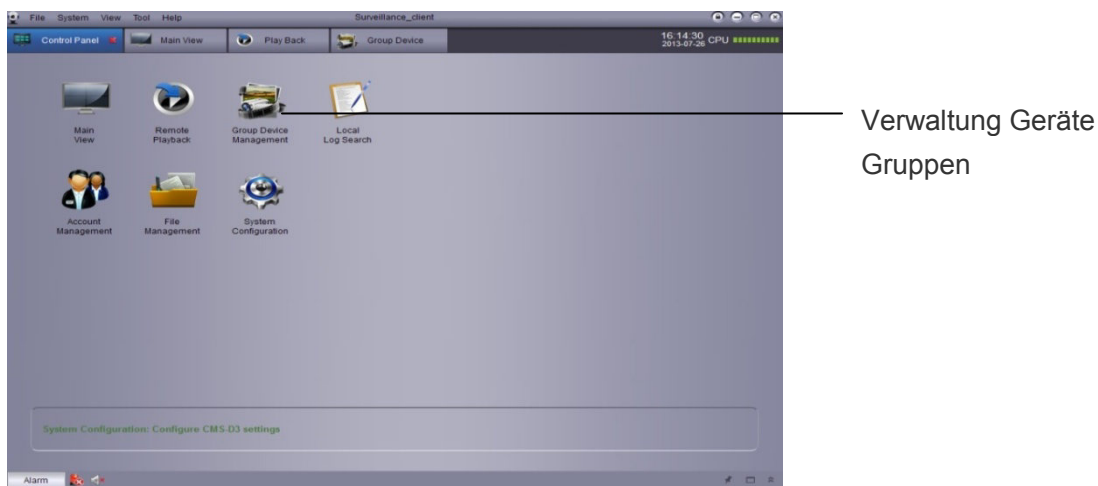


Fig. 5-3

2. Klicken Sie auf „Gerät hinzufügen“.

3. Konfiguration:

Device Name: DEMO — Frei wählbarer Gerätename

IP Address: ddwrr.3322.org — IP-Adresse

Port: 9000 — Standardport ist 9000

User Name: admin — Benutzername (Standard ist admin)

Password: — Passwort Standard kein Passwort

Channels : —

Add Cancel — Hinzufügen

Fig. 5-4

- Gerätename z.B. Büro, Lager etc.
- IP Adresse oder DDNS Domainadresse
- Port: (Standardport: 9000).
- Benutzername welcher am Gerät vergeben ist (Standardnutzer ist admin)
- Passwort welches Sie am Gerät vergeben haben (Standardmäßig ist kein Passwort hinterlegt)

4. Hinzufügen

5. Um alle Geräte dieser Gruppe zu Importieren, klicken Sie auf Alle Hinzufügen.

6. Klick Bedienfeld in der oberen Leiste.

7. Klicken Sie nun auf Hauptansicht.

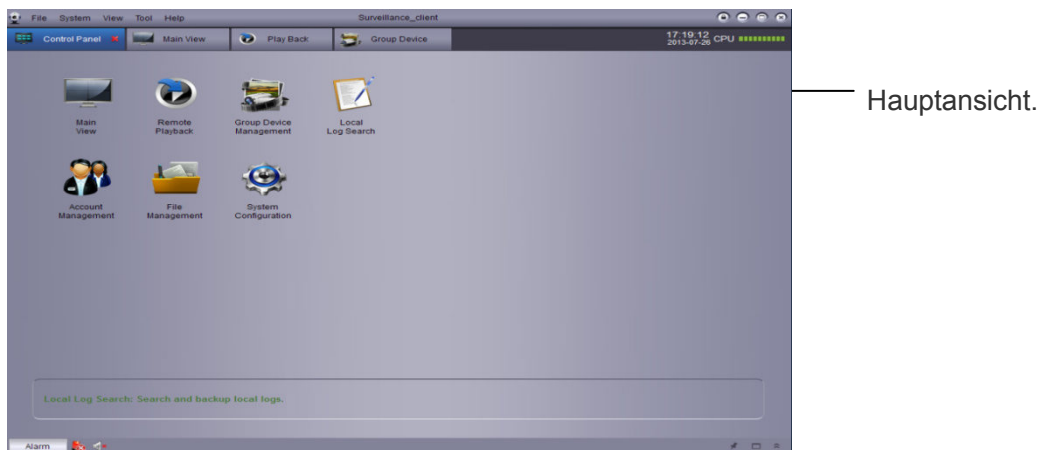


Fig. 5-5

8. Via Drag and Drop können Sie nun die Gruppe der rechten Ansicht hinzufügen.



Fig. 5-6

Ansicht



Fig. 5-7

5.2 Bedienfeld

You may access to your DVR through control panel to preview and playback the videos. You can also open control panel and click the control panel option at any time.

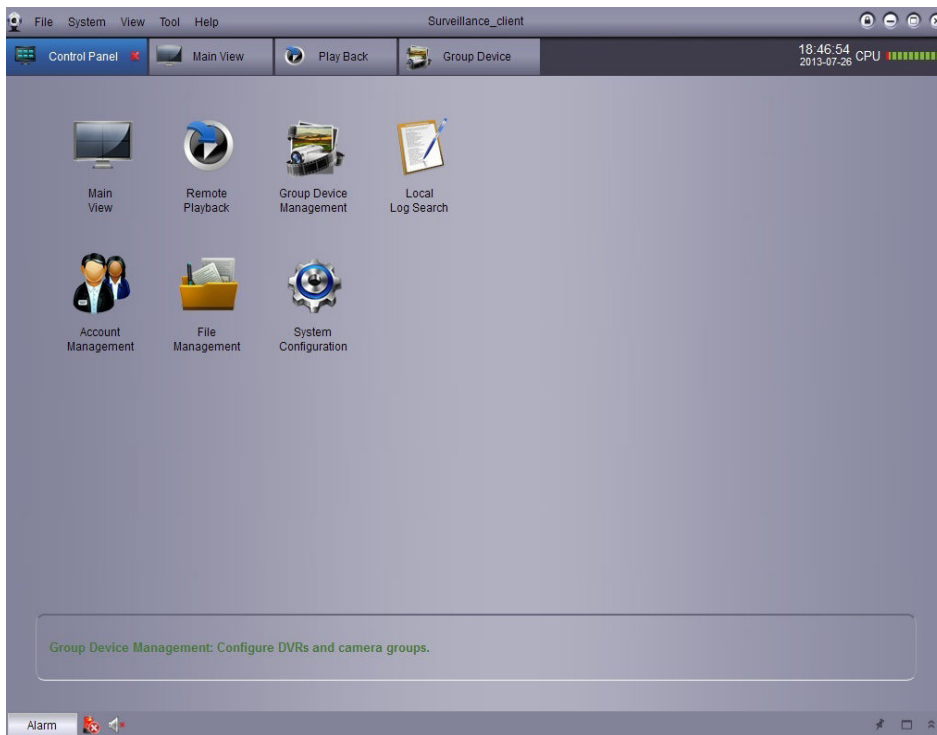


Fig. 5-8

Folgende Einstellungen finden Sie im Bedienfeld:

- Hauptansicht: Live Vorschau. Siehe auch [5.3 Hauptansicht](#).
- Fernwiedergabe: Aufzeichnungswiedergabe. Siehe auch [6. Fernwiedergabe](#).
- Verwaltung Geräte Gruppen: Hier können Sie die angelegten Gruppen und Rekorder verwalten, sowie neue anlagen. Siehe auch [Geräte Gruppen Verwaltung](#).
- Lokale Log-Suche: Logdatei des Rekorders. Siehe auch [Lokale Log Suche](#).
- Benutzerkontenverwaltung: Hier können neue Benutzer für den Login der CMS Software angelegt werden. Siehe auch [Benutzerkonten Verwaltung](#).
- Dateiverwaltung: Zum Anzeigen der Lokalen Video- und Bildaufzeichnung. Siehe auch [Dateiverwaltung](#).
- System Konfiguration: Einstellungen der CMS Software. Siehe auch [Systemkonfiguration](#).

5.3 Hauptansicht

Um in die Hauptansicht zu gelangen klicken Sie im Bedienfeld auf das Hauptansicht Icon.

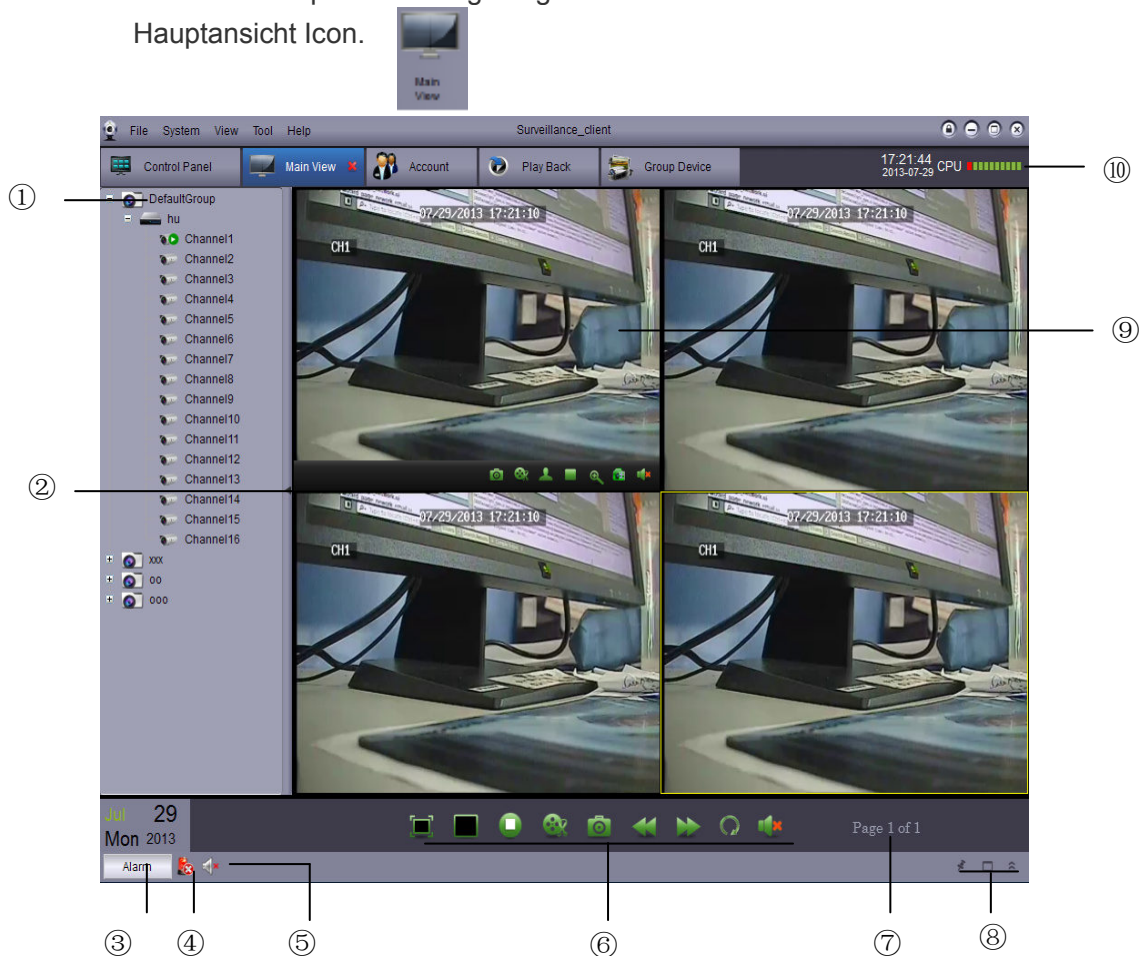







Fig. 5-9

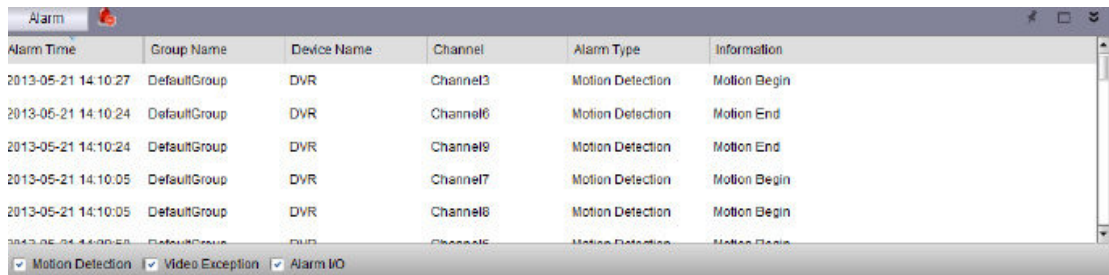
1. Hier werden alle eingerichteten und hinzugefügten DVR's angezeigt.

- Symbol für Kameragruppen  Symbol für Rekordergruppen 
- Zustands Icons:

	Kamera ist online
	Kamera Vorschau
	Kamera ist offline (Verbindungsproblem)

- Via Drag and Drop können Sie nun die Gruppe der rechten Ansicht hinzufügen um die Anzeige zu öffnen.


2. Klicken um die Rekorderliste auszublenden.
3. Alarme: hier können Sie die Alarmliste öffnen. Alarme wie z.B. Bewegungserkennung, Videoausfallsmeldungen werden hier angezeigt.



Alarm Time	Group Name	Device Name	Channel	Alarm Type	Information
2013-05-21 14:10:27	DefaultGroup	DVR	Channel3	Motion Detection	Motion Begin
2013-05-21 14:10:24	DefaultGroup	DVR	Channel6	Motion Detection	Motion End
2013-05-21 14:10:24	DefaultGroup	DVR	Channel9	Motion Detection	Motion End
2013-05-21 14:10:05	DefaultGroup	DVR	Channel7	Motion Detection	Motion Begin
2013-05-21 14:10:05	DefaultGroup	DVR	Channel8	Motion Detection	Motion Begin
2013-05-21 14:09:58	DefaultGroup	DVR	Channel5	Motion Detection	Motion Begin

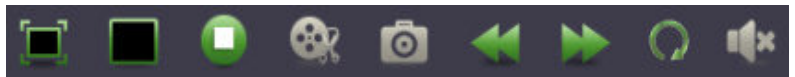
☒ Motion Detection
 ☒ Video Exception
 ☒ Alarm I/O









Fig. 5-10

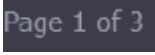
4. Alarme Lösche  : Mit einem Klick werden alle aufgelaufenen Alarme gelöscht.

5. Alarmstummschaltung :

6. Symbolleiste der Hauptansicht:



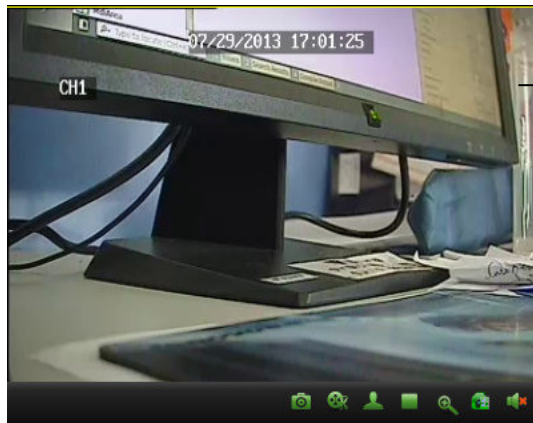
- Vollbildmodus  : Click to enable full screen display and press ESC to exit.
- Darstellungsauswahl  : Split Screen Mode Auswahl
- Stop Liveansicht  : Hier können Sie mit einem Klick alle Verbindungen trennen.
- Screenshot  : Hier machen Sie einen "Screenshot" des ausgewählten Kanal's
- Video auswählen  : Startpunkt und Endpunkt des zu speichernden Videos festlegen.
- Vorherige- und nächste Seite  : Hier können Sie zur nächsten oder vorherigen Seite springen.
- Sequence  :
- Audio  : Audio ON/OFF

7. Seite  : Hier wird die Seitenzahl angezeigt wenn mehrere Kanäle verbunden sind als bei der Darstellungsauswahl gewählt ist.

8. Alarmzentrale:





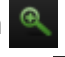




9. Kameraanzeige: Wählen Sie einen Kanal aus und ziehen den Cursor nach unten. Hier erscheint die Werkzeugleiste. Sie können in der Symbolleiste folgendes auswählen:



Kamera auswählen um die Werkzeugleiste zu öffnen.

Fig. 5-11

- Videos schneiden  : Startschneidepunkt und Endschneidepunkt des Videos festlegen.
- Screenshot  : Hier machen Sie einen "Screenshot".
- PTZ  : Mit dieser Schaltfläche öffnen Sie [PTZ Control](#) um die Steuerung zu nutzen.
- Stop Video  : Trennt die Verbindung zum ausgewählten Kanal.
- Digital Zoom  : Digital Zoomfunktion.
- Farbeinstellung  : Farbeinstellung des ausgewählten Kanals.
- Mute  : Stummschaltung.

10. CPU Status: Zeigt die momentane CPU Auslastung des Rechners an.

5.4 Verwenden mehrerer Fenster oder Monitore

Erstellen Sie mehrere Registerkarten der Hauptansicht. Sie können die Vorschau-Fenster nach Bedarf beliebig anpassen durch ziehen der Bilder an die richtige Stelle

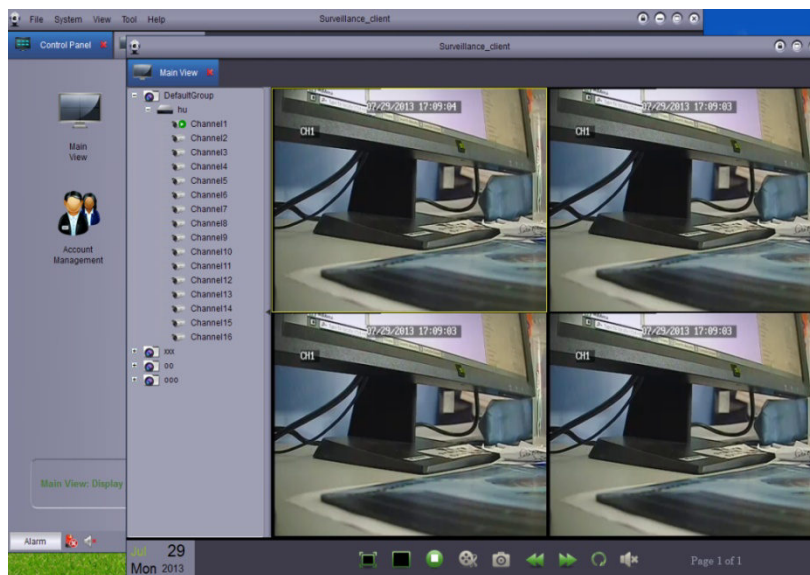
Klicken Sie auf die Registerkarte „Hauptansicht“ und ziehen Sie es aus dem Hauptfenster , um das zweite Anzeigefenster erstellen.



Klicken und ziehen Sie es aus dem Hauptfenster

Fig. 5-11

Ergebnis:




Öffnen Sie mehrere Registerkarten. Sie können verschiedene Videos von mehreren Monitoren überwachen

Fig. 5-12

5.5 Sequenz Mode

Ist der Sequenz Modus aktiviert, werden die Hauptansichten automatisch im Wechsel mit der eingestellte Zeit angezeigt. Sie können die Sequenz für einen oder alle Vorschau Fenster aktivieren.

Sequenz Mode:

1. Klicken Sie auf  um die Sequenz zu starten.
2. Soll die Sequenz im aktuellen Fenster verwendet werden, wählen Sie „aktuelle Hauptansicht“ und wählen „Unabhängig“ oder „synchronisieren mit Globaler“ um das aktuelle Fenster unabhängig oder synchron mit anderen Fenstern zu schalten

Aktuelle Hauptansicht.
Die Sequenz läuft in
der aktuellen Ansicht

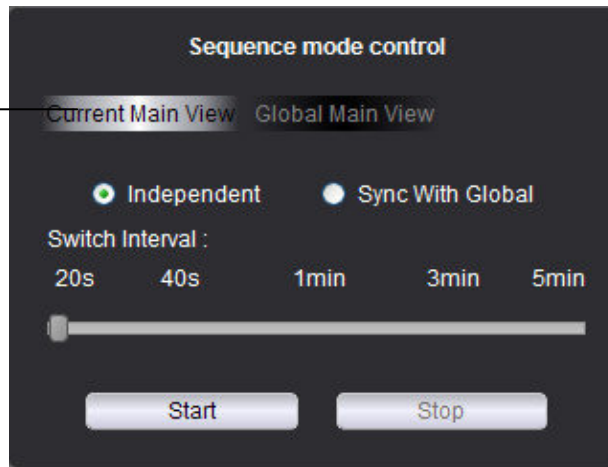
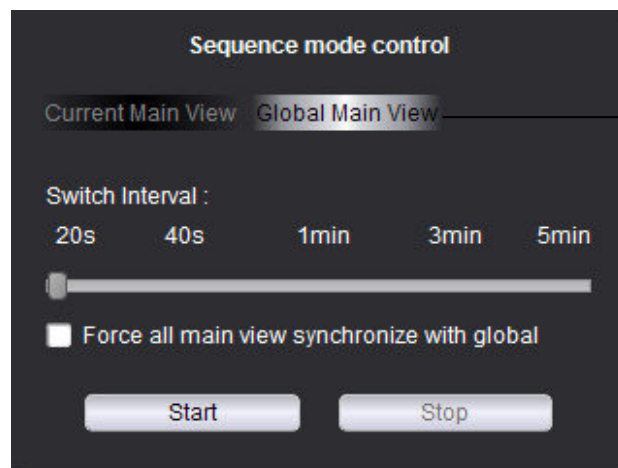


Fig. 5-13

oder

Sie Wollen die Sequenz auf allen Fenstern zeigen, dann wählen Sie "Globale Hauptansicht". Auf allen Hauptansicht Fenstern wird die Sequenz laufen. Haben Sie „Force alle Hauptansichten synchronisieren mit globaler“ werden diese Zeitsynchron dargestellt



Sequenz auf allen
Hauptansichtsfenstern

Fig. 5-14


3. Mit dem Slider ändern Sie das Umschaltintervall
4. Mit "Start" wird die Sequenz aktiviert.

5.6 PTZ Bedienfeld

Bedienung einer steuerbaren Kamera (PTZ) über die Software.

Hinweis: Für die Bedienung über die Software müssen die Einstellungen im DVR und in der steuerbaren Kamera richtig gesetzt sein. Details entnehmen sie den Anleitungen der Geräte

PTZ Kamerabedienung:

1. In der Hauptansicht gehen Sie mit den Cursor in das Bild der PTZ Kamera und klicken auf  um das PTZ Bedienfeld zu öffnen.



PTZ Bedienfeld öffnen

Fig. 5-15

PTZ Bedienfeld

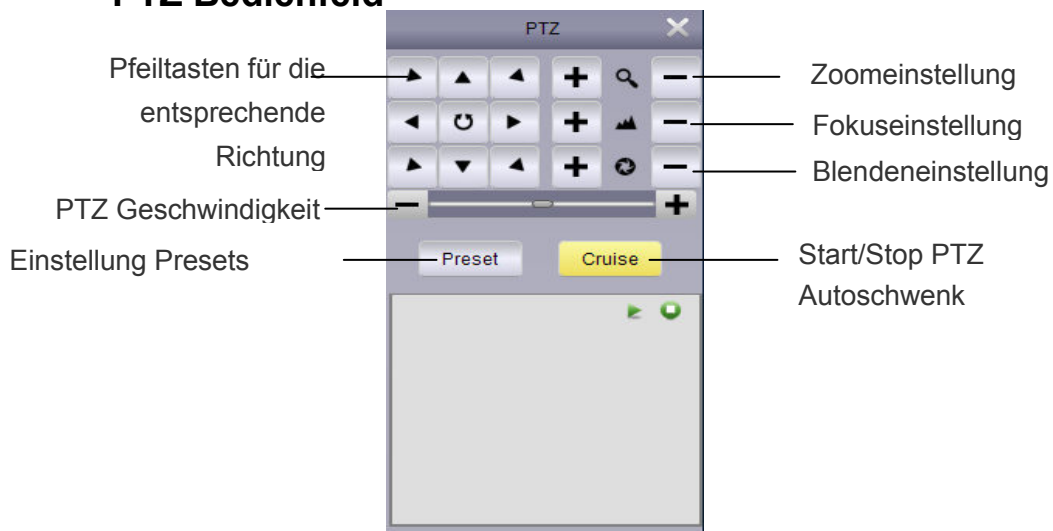


Fig. 5-16

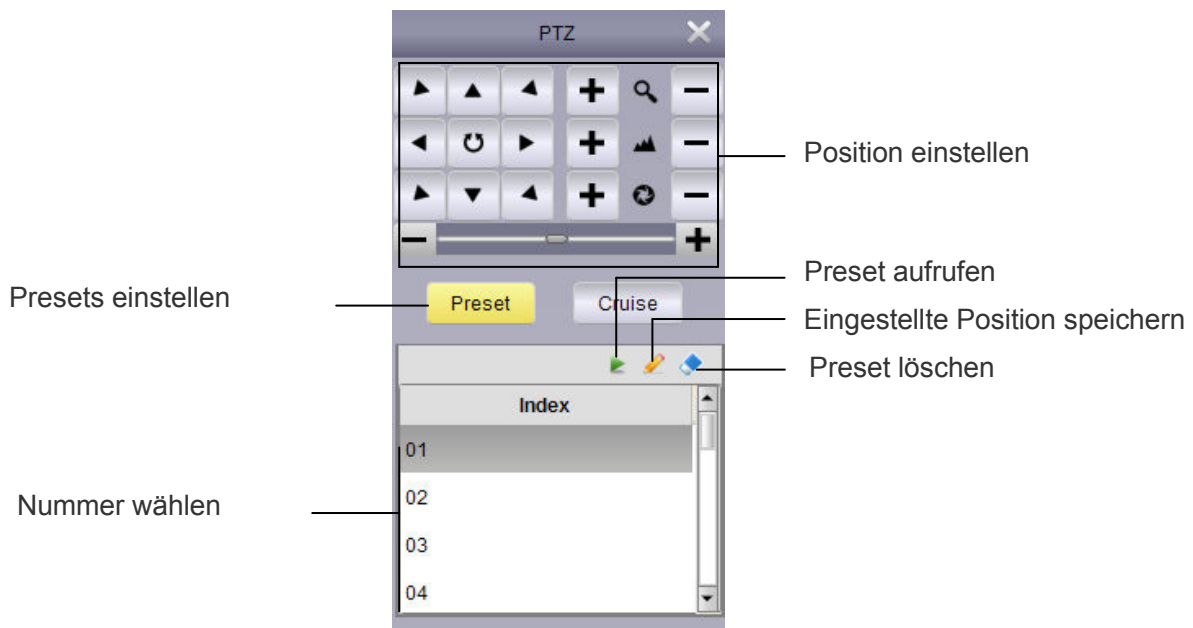


Fig. 5-17

5.6.1 PTZ Autoschwenk

Ist diese Funktion aktiviert, läuft die steuerbare Kamera die gespeicherten Presets ab. Es müssen mindestens zwei Positionen gespeichert sein, damit die Funktion laufen kann.

Start/Stop PTZ Autoschwenk.

1. Auf „autoschwenk“ klicken.

2. Zum Starten auf  Klicken, zum Stoppen auf 

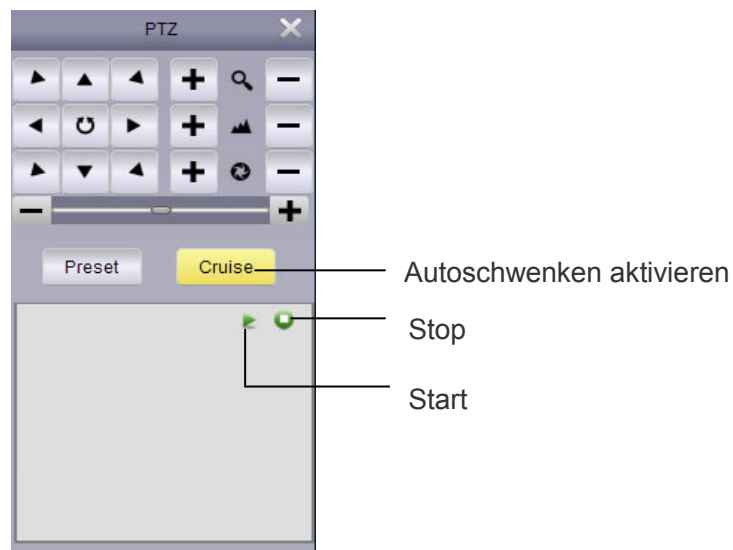
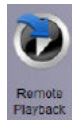



Fig. 5-18

6 Remote Wiedergabe

Aufzeichnungen auf dem Rekorder können vom Benutzer über die “Fernwiedergabe” auf dem Client Rechner wiedergegeben werden.

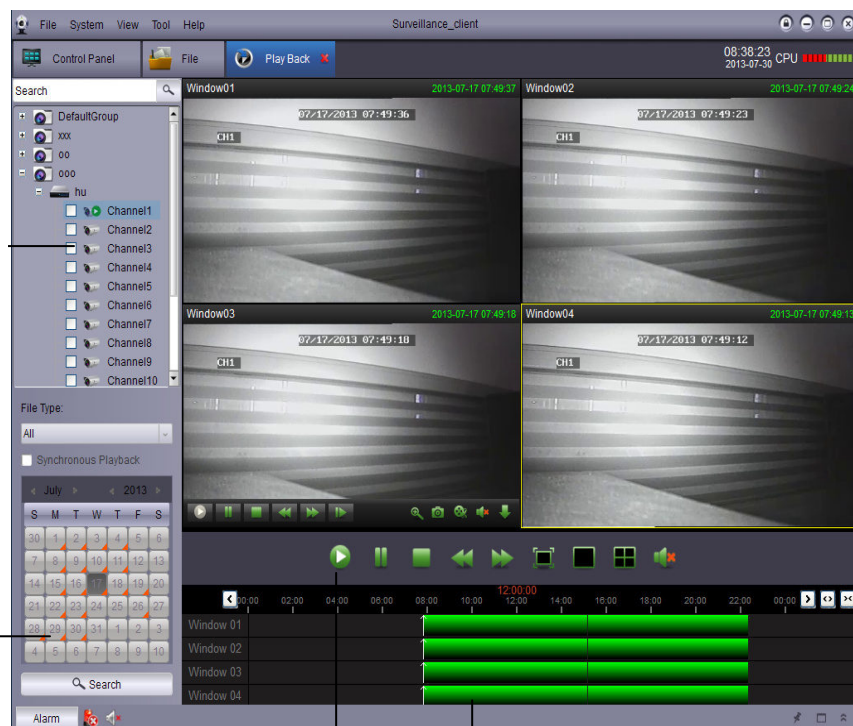
Fernwiedergabe:



1. Klicken Sie auf „Fernwiedergabe“.
2. Wählen Sie den Videokanal für die Fernwiedergabe.
3. Die Fernwiedergabe kann 4 Kanäle gleichzeitig im 4'er Split wiedergeben.
4. Auswahl im Kalender. Das rote Dreieck zeigt an zu welchen Tagen Videos vorhanden sind.
5. Klicken sie auf “Suchen” um die verfügbaren Videos anzuzeigen.
6. Klicken Sie auf  um die Wiedergabe zu starten.
7. Sie können in die Zeitleiste klicken um das Video von der gewünschten Zeit zu starten.

Kamera wählen

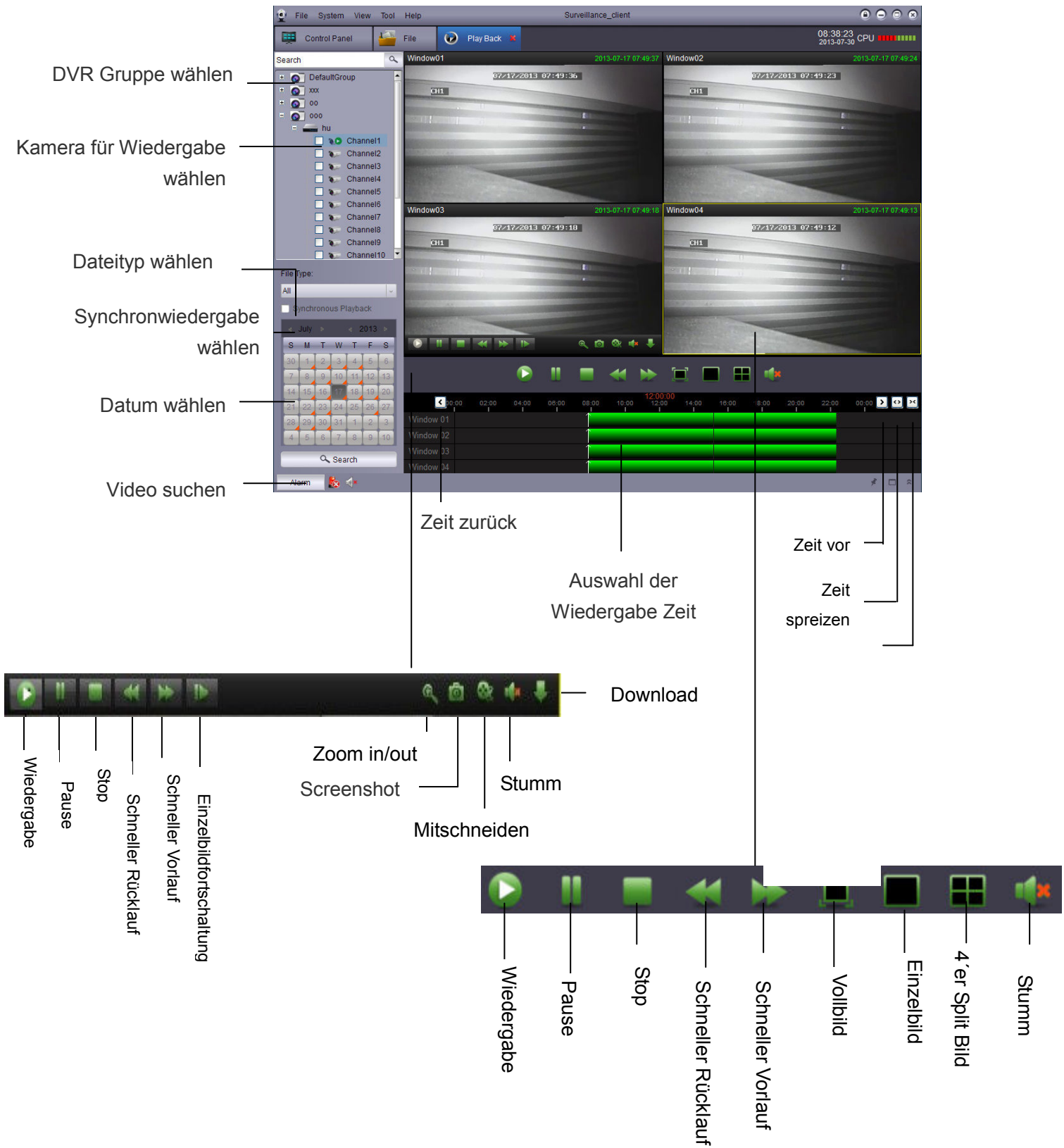
Datum wählen



Wiedergabe starten

Auswahl aus der Zeitleiste
heraus


6.1 Fernwiedergabe Bedienung



6.2 Download Video Daten

DVR Video Daten können vom DVR heruntergeladen werden.

Download Video Daten:

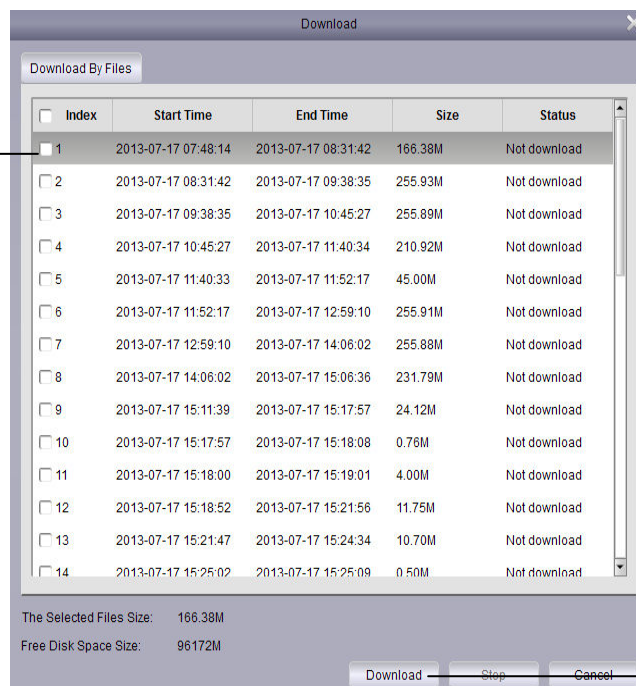
1. Gehen Sie mit dem Cursor in das Video und klicken auf  um das Download Menü zu öffnen.



Downloadmenü öffnen.

2. Wählen Sie die Videodatei(n) aus und der Download kann gestartet werden.

Video Dateien

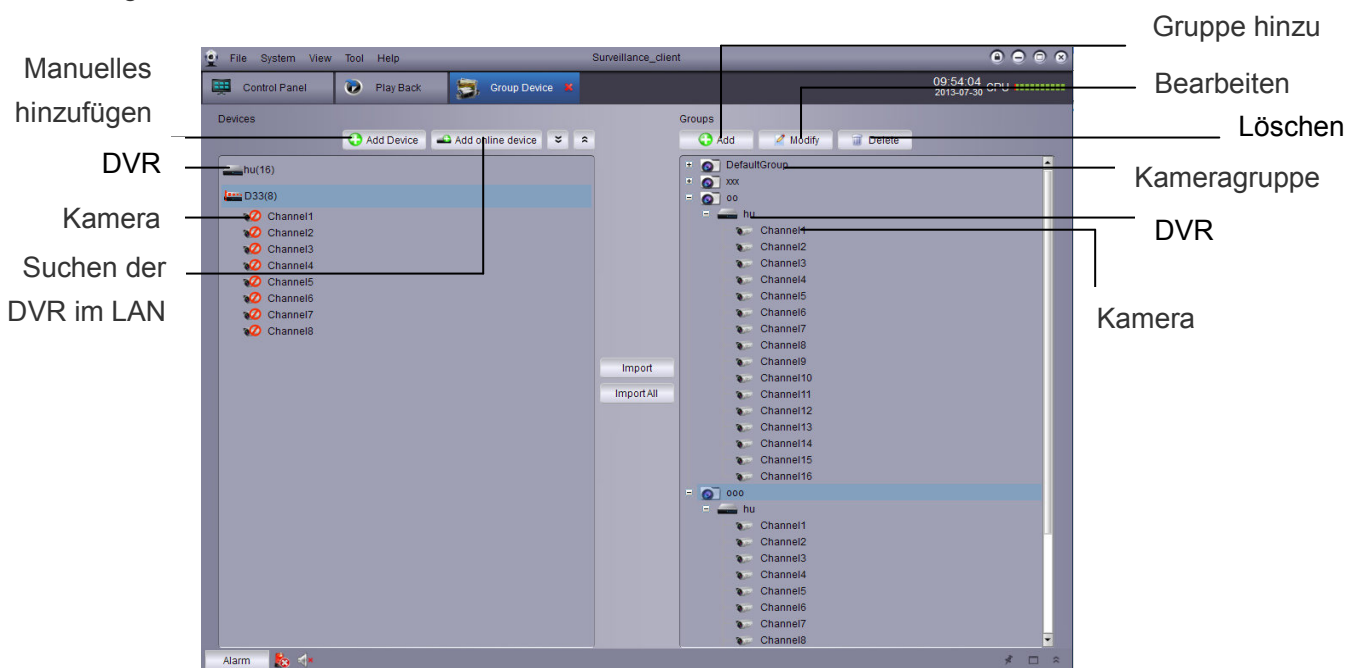


Download starten

Das Videoformat ist H.264. Der Videoplayer ist mit der Surveillance Software installiert. Sollten Sie die Daten in das AVI Format konvertieren wollen, eine Software (AVIGenerator) dazu finden Sie auf der CD

7 Benutzergruppen Verwaltung


Au der linken Seite finden Sie die Möglichkeiten um Geräte und Kameras den Gruppen hinzuzufügen, zu bearbeiten und zu löschen. Sie können Kameras zu Gruppen auf der rechten Seite zusammenführen. Fügen Sie die Kamera in den rechten Bereich ein um auf die Livebilder und Aufzeichnungen zugreifen können. Eine Gruppe wird bei der Installation angelegt ist aber ohne Inhalt. Sie können diese Gruppe verwenden oder eigene erstellen.

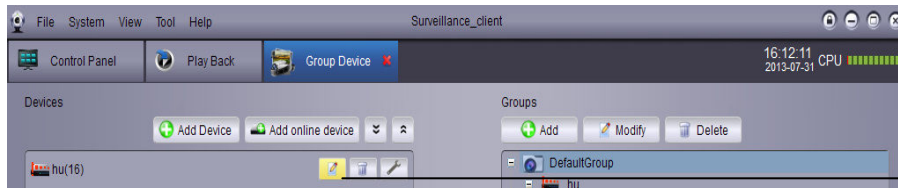


7.1 DVR Bearbeiten

Sie können den Namen des DVR bearbeiten das Gerät löschen oder die aus der Gruppe aus einer Gruppe entfernen

DVR Bearbeiten:

1. In der Geräteliste das gewünschte Gerät markieren und dann auf bearbeiten  klicken.




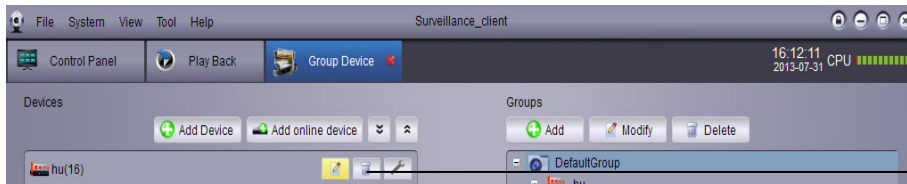
Bearbeiten
ausgewählter DVR

2. Die Einstellungen vornehmen und mit “Bearbeiten” speichern.

7.2 DVR löschen

Sie können vorhandene DVR aus der Surveillance Software löschen.


Markieren Sie den gewünschten DVR und löschen das Gerät durch klicken auf  und bestätigen die Sicherheitsabfrage(n) mit „Ja“.



DVR löschen

7.3 Fernkonfiguration

Der DVR kann über das Netzwerk konfiguriert werden.

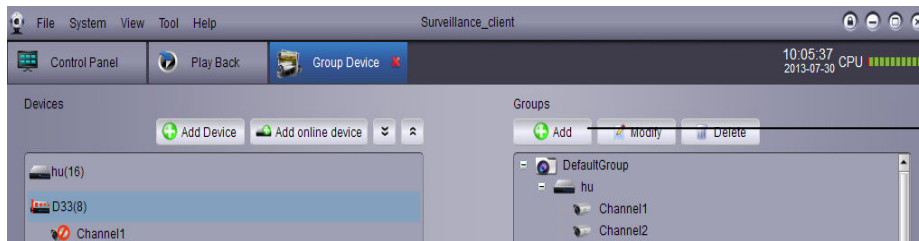
- Auf  klicken um die Fernkonfiguration zu öffnen. Für weitere Details beachten sie die Anleitung des Gerätes.



Öffen der
Fernkonfiguration.

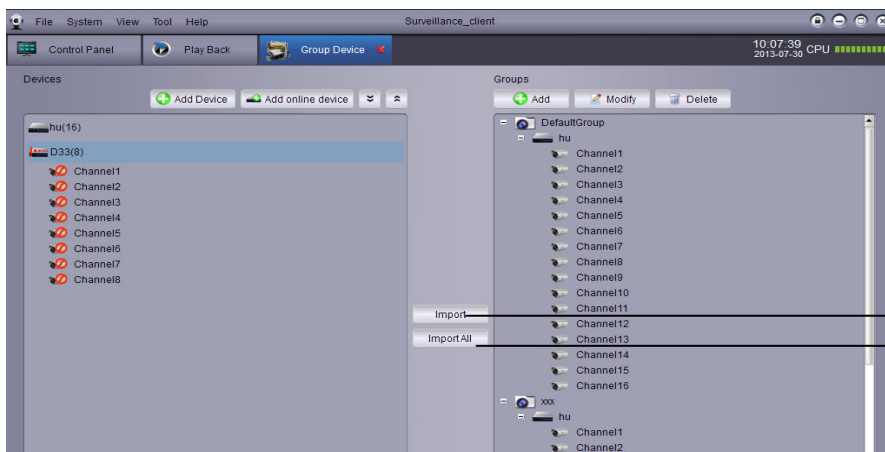
7.4 Gruppe erstellen

1. Klicken Sie auf “Hinzufügen”, vergeben Sie einen Namen und bestätigen diesen mit “Ja”.



Hinzufügen

2. Fügen Sie die gewünschte DVR Kamera der Gruppe hinzu .



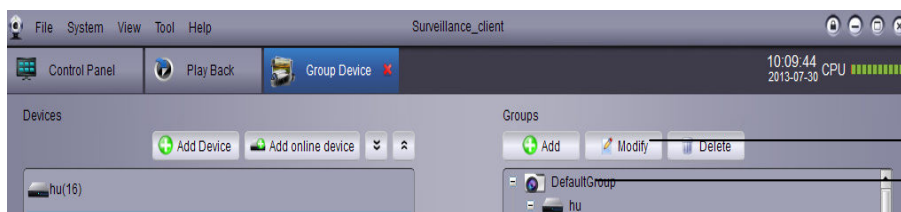
Kamera hinzufügen

Alle Kameras
hinzufügen.

7.5 Gruppe bearbeiten

Bearbeiten der Gruppennamen/DVR aus einer Gruppe löschen.

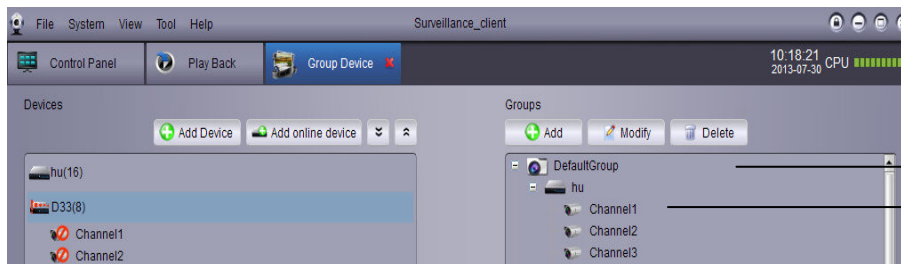
1. Markieren sie den Gruppennamen und klicken auf „Bearbeiten“ Änderung mit „Ja“ speichern.



Bearbeiten

Gruppe

2. Markieren Sie den Gerätenamen und dann auf Bearbeiten. Die Änderungen speichern Sie mit „Ja“.

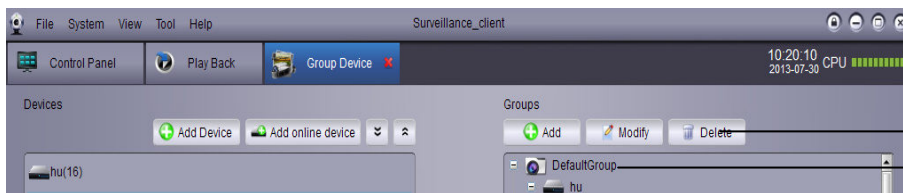


Kamera oder DVR

Bearbeiten

7.6 Gruppe löschen

1. Gruppe, DVR oder Kamera markieren.
2. Klicken Sie auf “Löschen” und bestätigen die Sicherheitsabfrage(n) mit “Ja”.



Löschen

Gruppe

8. Lokale Log-Suche

‘Lokale Log-Suche’ bezieht sich auf die Suche im Log File der Client Software. Die Speicherzeit in der Grundeinstellung ist eine Woche. In der Systemkonfiguration kann dies jedoch auf bis zu einem Monat ausgedehnt werden.

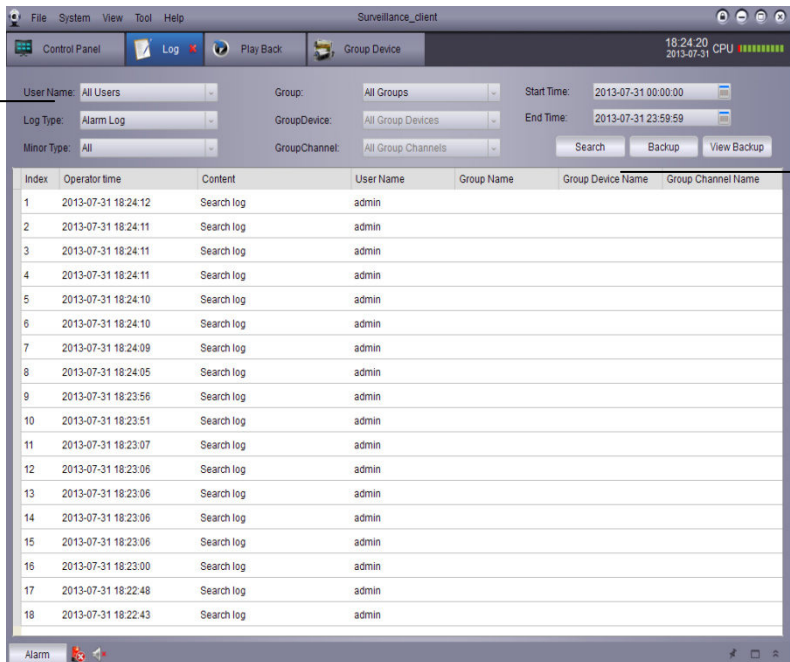
Lokale Log-Suche:



1. Auf „Lokale Log Suche“ im Bedienfeld klicken.
2. Setzen der folgenden Suchoptionen:
 - Benutzer Name: “Alle Benutzer” wählen um über alle benutzer zu suchen oder eine speziellen Benutzer auswählen um in seinen Logs zu suchen.
 - Log Typ: Auswahl zwischen Alarmprotokoll, Betriebsprotokoll und System-Log
 - Unter Typ: Hier wird der Log Typ weiter eingegrenzt oder aber über “Alle” der gesamte Log Typ durchsucht.
 - Gruppe: Auswahl der Gruppe DVR oder Kamera. Die Auswahlmöglichkeiten richten sich nach den Einstellungen in der „Verwaltung Gerätegruppen“.
 - Start Zeit/End Zeit: Auswahl der Start- und Endzeit der Suche

3. Nach klicken auf “Suche” werden die Einträge, entsprechend der Suche in einer Liste aufgeführt.

Setzen der Suchparameter



Suche starten

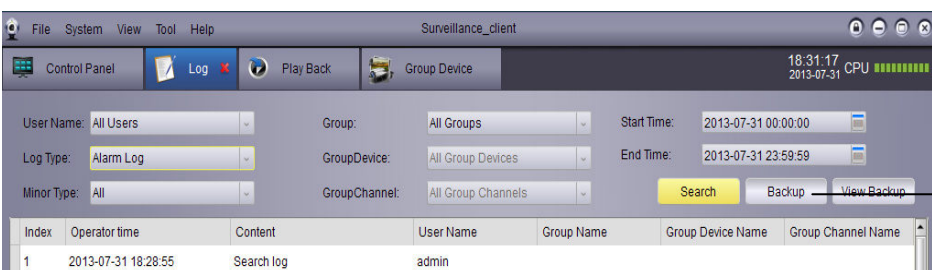
The screenshot shows the 'Surveillance_client' application window. The 'Log' tab is active. Search parameters are set as follows: User Name: All Users, Group: All Groups, Start Time: 2013-07-31 00:00:00, Log Type: Alarm Log, Group Device: All Group Devices, End Time: 2013-07-31 23:59:59, Minor Type: All, Group Channel: All Group Channels. A 'Search' button is visible. Below the search parameters is a table with 18 rows of search results. The table has columns: Index, Operator time, Content, User Name, Group Name, Group Device Name, and Group Channel Name. The 'Content' column for all rows is 'Search log' and the 'User Name' is 'admin'.

Index	Operator time	Content	User Name	Group Name	Group Device Name	Group Channel Name
1	2013-07-31 18:24:12	Search log	admin			
2	2013-07-31 18:24:11	Search log	admin			
3	2013-07-31 18:24:11	Search log	admin			
4	2013-07-31 18:24:11	Search log	admin			
5	2013-07-31 18:24:10	Search log	admin			
6	2013-07-31 18:24:10	Search log	admin			
7	2013-07-31 18:24:09	Search log	admin			
8	2013-07-31 18:24:05	Search log	admin			
9	2013-07-31 18:23:56	Search log	admin			
10	2013-07-31 18:23:51	Search log	admin			
11	2013-07-31 18:23:07	Search log	admin			
12	2013-07-31 18:23:06	Search log	admin			
13	2013-07-31 18:23:06	Search log	admin			
14	2013-07-31 18:23:06	Search log	admin			
15	2013-07-31 18:23:06	Search log	admin			
16	2013-07-31 18:23:00	Search log	admin			
17	2013-07-31 18:22:48	Search log	admin			
18	2013-07-31 18:22:43	Search log	admin			

8.1 Backup Log Dateien

Der Benutzer kann die Suchergebnisse auf der Festplatte abspeichern oder gespeicherte ansehen:

1. Protokolle wie oben beschrieben suchen.
2. Auf Backup klicken



Backup

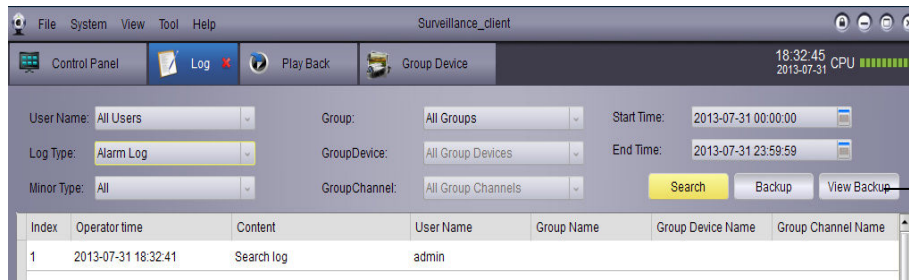
The screenshot shows the 'Surveillance_client' application window with the 'Log' tab active. The search parameters are the same as in the previous screenshot. The 'Backup' button is highlighted with a yellow box. Below the search parameters is a table with 1 row of search results. The table has columns: Index, Operator time, Content, User Name, Group Name, Group Device Name, and Group Channel Name. The 'Content' column for the row is 'Search log' and the 'User Name' is 'admin'.

Index	Operator time	Content	User Name	Group Name	Group Device Name	Group Channel Name
1	2013-07-31 18:28:55	Search log	admin			

3. Einen Ordner auswählen, einen Dateinamen vergeben und mit Speichern die Daten sichern.

Gespeicherte Log-Datei öffnen:

1. Auf "Backup Dateien" klicken.



Backup Dateien

2. Log Datei auswählen und mit „öffnen“ anzeigen.

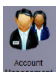
9 Benutzerkonten Verwaltung

In der Benutzerkonten Verwaltung werden für unterschiedliche Benutzer die entsprechenden Konten angelegt.

Die Client Software beinhaltet folgende Benutzertypen:

- Admin: Beim ersten Start der Software, wird der Benutzer admin angelegt. Der Administrator hat Rechte für alle Einstellungen an der Software und dem DVR. Der Administrator kann Benutzer hinzufügen, ändern und löschen.
- User: User ist der Standard-Benutzer. Die Rechte werden dem User Benutzer vom Administrator zugewiesen. Der Benutzer User kann keine Softwareeinstellungen ändern oder Benutzer-Rechte anderer Benutzer ändern. Der User kann sein Passwort ändern.

Benutzerkonten Verwaltung öffnen:

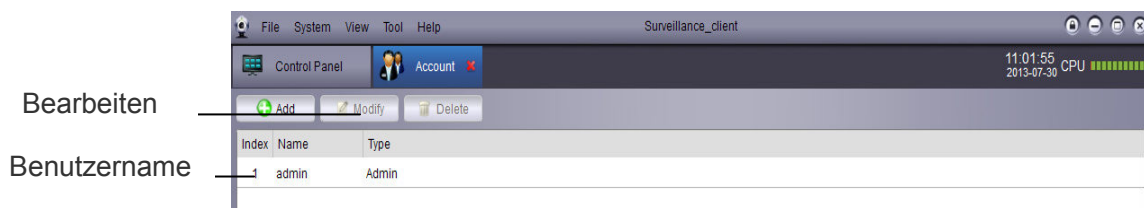
- Durch Klicken auf  im Bedienfeld wird die Benutzerkonten Verwaltung geöffnet.

9.1 Passwort des Admin Benutzer aktivieren

beim ersten Start ist das Passwort für den Benutzer admin nicht aktiviert. Erst wenn ein Passwort angelegt wurde, muss diese beim Login eingegeben werden.


Passwort für den Benutzer admin erstellen.

1. Den Benutzer admin in der Benutzerkonten Verwaltung durch anklicken markieren auf Bearbeiten klicken.



2. Passwort für den admin eingeben (mind. 6 Zeichen), unter Bestätigen nochmal eingeben.

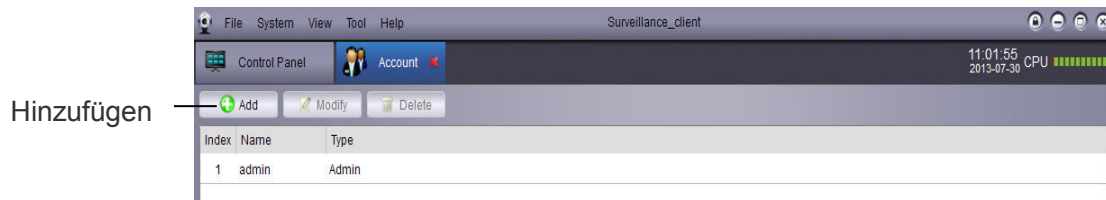
3. Speichern um das Passwort zu sichern.

Hinweis: Klicken auf  sperrt die Software und es muss erst das Passwort eingegeben werden. War zuletzt der admin eingeloggt, kann die Software nur mit dem Admin Passwort entsperrt werden. Bei einem User kann es jeder Benutzer mit seinem Passwort entsperren und ist dann mit seinen Rechten eingeloggt

9.2 Benutzerkonto hinzufügen

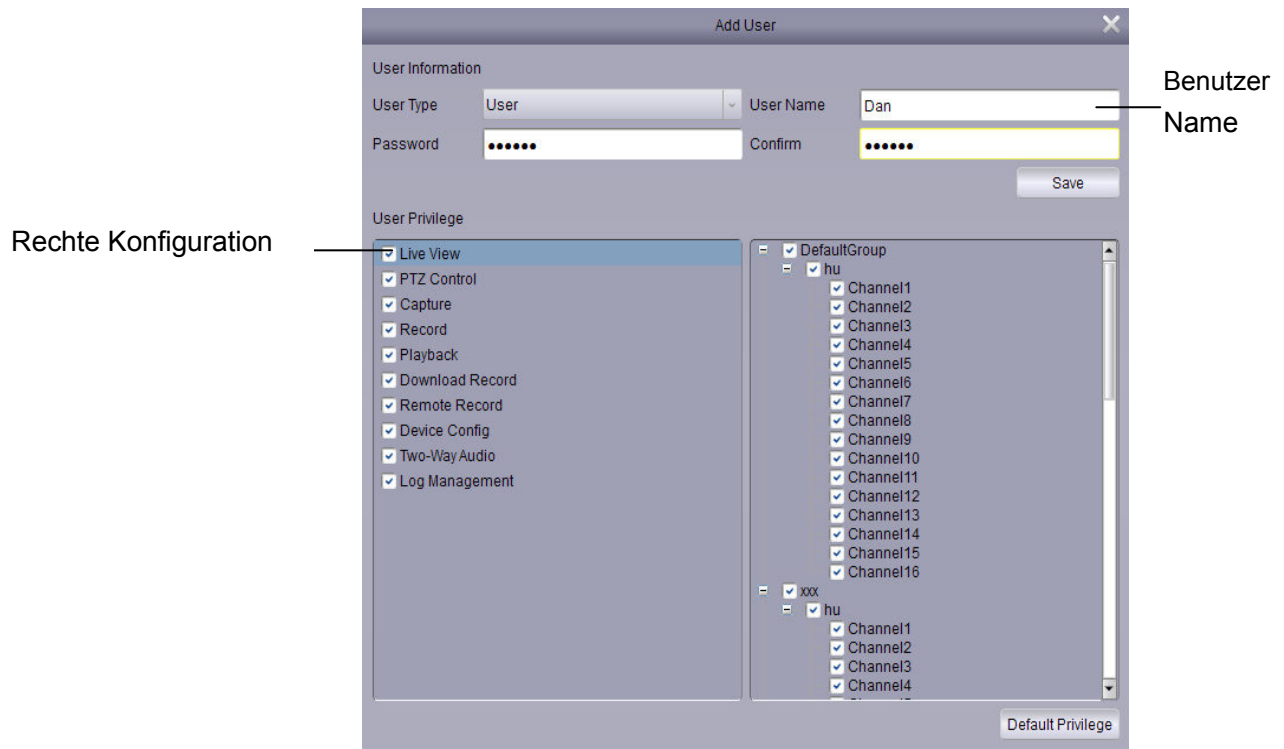
Hinweis: Nur der Administrator kann Benutzer hinzufügen.

1. Hinzufügen anklicken



2. Konfiguration:

- Benutzernamen eingeben und das Passwort einrichten und bestätigen.
- Im unteren Bereich die Rechte für den Benutzer einrichten.



3. Mit Sichern wird der Benutzer angelegt und kann verwendet werden.

9.3 Benutzer bearbeiten

1. Den Benutzer zur Bearbeitung markieren und Bearbeiten anklicken.

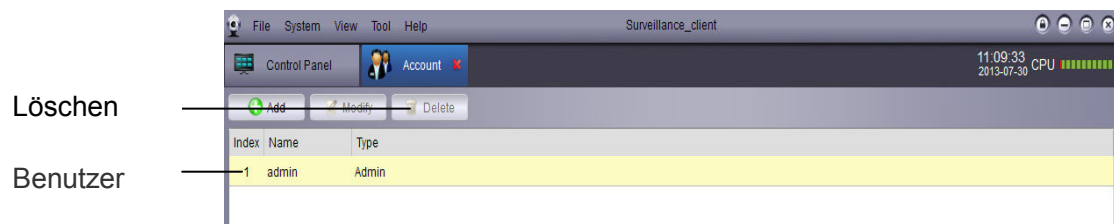


2. Die Rechte und Einstellungen ändern wie gewünscht und mit Sichern für den Benutzer speichern.

Hinweis: Benutzer kann nur sein eigenes Passwort ändern. Der Administrator kann alle Einstellungen und rechte einschließlich des Passwortes ändern für alle Benutzer ändern.

9.4 Benutzer löschen

- Den Benutzer markieren und auf Löschen klicken. Die Sicherheitsfrage zum Löschen mit ja bestätigen.

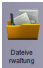




Hinweis: Nur der Administrator kann Benutzer löschen.

10 Dateiverwaltung

Die Wiedergabe von lokalen Videodateien und Screenshots erfolgt über die Dateiverwaltung.

Verwenden der Dateiverwaltung:

1. Auf  im Bedienfeld klicken um die Dateiverwaltung zu öffnen.
2. Auswahl der Kamera oder des DVR auf der linken Seite zu der Videodateien gesucht werden sollen.
3. Video anklicken um manuell Videos oder Bild um manuell zu suchen.
4. Setzen der Start- und der Endzeit. Zeitspanne in der Video oder Bilddateien gesucht werden. Diese Suche ist nur für original Aufzeichnungen, nicht für gespeicherte/ausgelagerte Videodateien.
5. Auf Suche klicken um die Suche zu starten.
6. Doppelklick auf die entsprechenden Video- und Bilddateien um diese zu öffnen, um die markierten Dateien zu speichern unten auf  klicken oder um die markierten Dateien zu löschen auf  klicken.

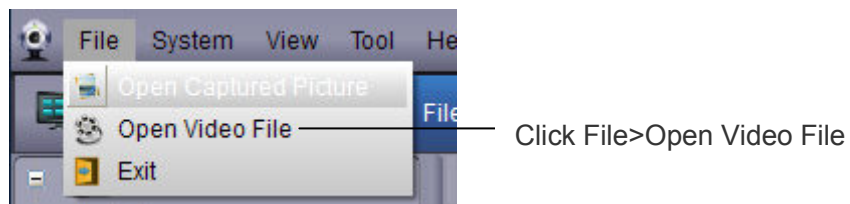



11 Video Player

Mit dem Video Player können heruntergeladene Videodateien, geschnittene Videodateien und lokale Videodateien abspielen.

11.1 Wiedergabe von Videodateien

1. Klicken auf Datei>Videodatei öffnen. Der Video Player wird geöffnet.



2. Auf  und die gewünschte Videodatei auswählen .



Klicken um eine Videodatei zu öffnen.

11.2 Video Player Bedienung



Schließen

Mute Ein/Aus

Screenshot

Zoom in/out

Schnell Rückwärts


Schnell Vorwärts

Einzelbildfortschaltung

Stop

Pause

Wiedergabe

- Zoom in: Auf  klicken, mit der angezeigten Lupe den Bildbereich der vergrößert dargestellt werden soll markieren. Nochmaliges Klicken im Bild schaltet die Zoomfunktion aus.

12 System Konfiguration

Die System Konfiguration wird zur Konfiguration der Surveillance_Client Software verwendet.

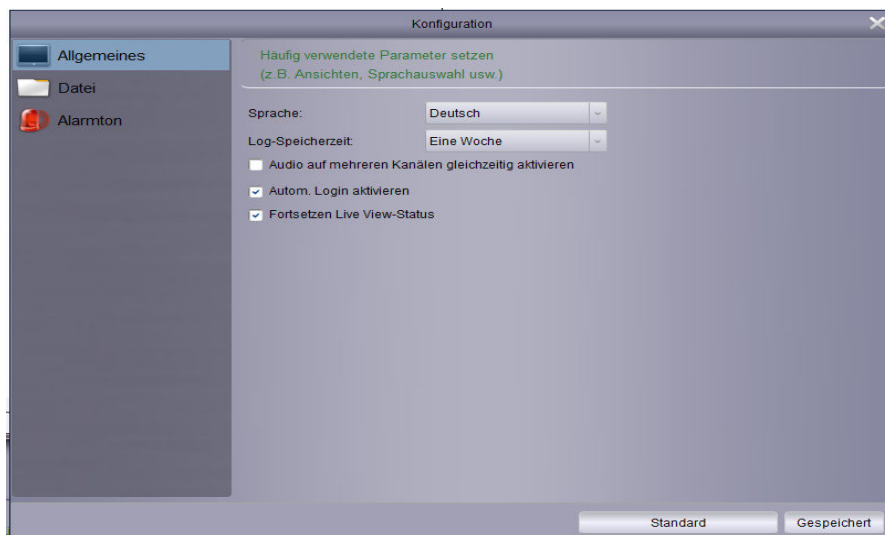
System Konfiguration:

- Auf System Konfiguration



im Bedienfeld klicken.

12.1 Allgemeines

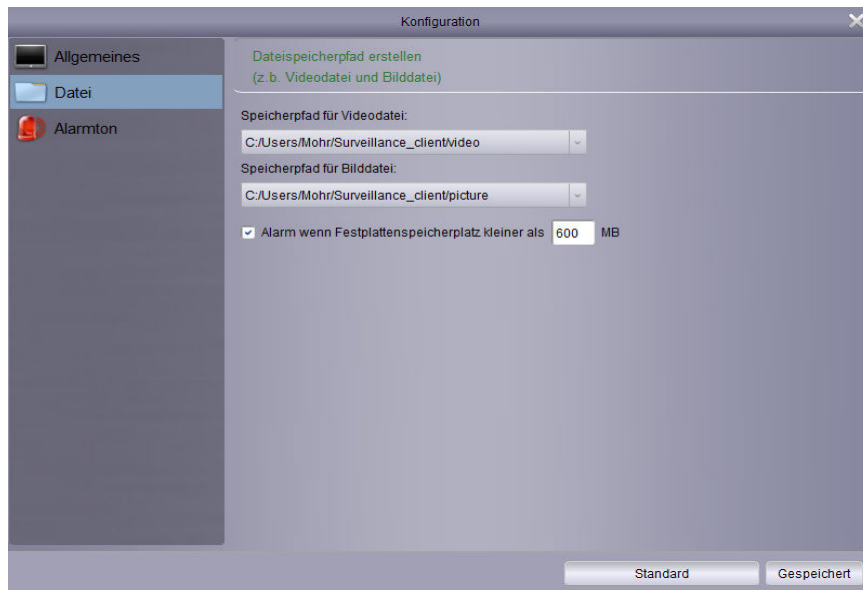


Allgemeines konfigurieren:

1. Konfiguration:

- Sprache: Sprache auswählen.
- Log-Speicherzeit: Eine Woche/Halber Monat/Ein Monat.
- Audio auf mehreren Kanälen gleichzeitig aktivieren: Aktiviert die Mehrkanal-Audioausgabe und Mehrkanal Audiowiedergabe
- Autom. Login aktivieren: Automatischer Login ohne Eingabe von Benutzernamen und Passwort.
- Fortsetzen Live View-Status: Die letzte Live Ansicht wird beim öffnen der Software wieder angezeigt.
- Klicken Sie unten rechts auf Gespeichert um die Einstellungen zu übernehmen.

12.2 Datei



Einstellen der Speicherorte für Dateien (Video- und Bilddateien).

Sie können eine Alarmmeldung ausgeben lassen, sobald der Speicherplatz unter den eingestellten Wert sinkt. Die Grundeinstellung ist 600MB

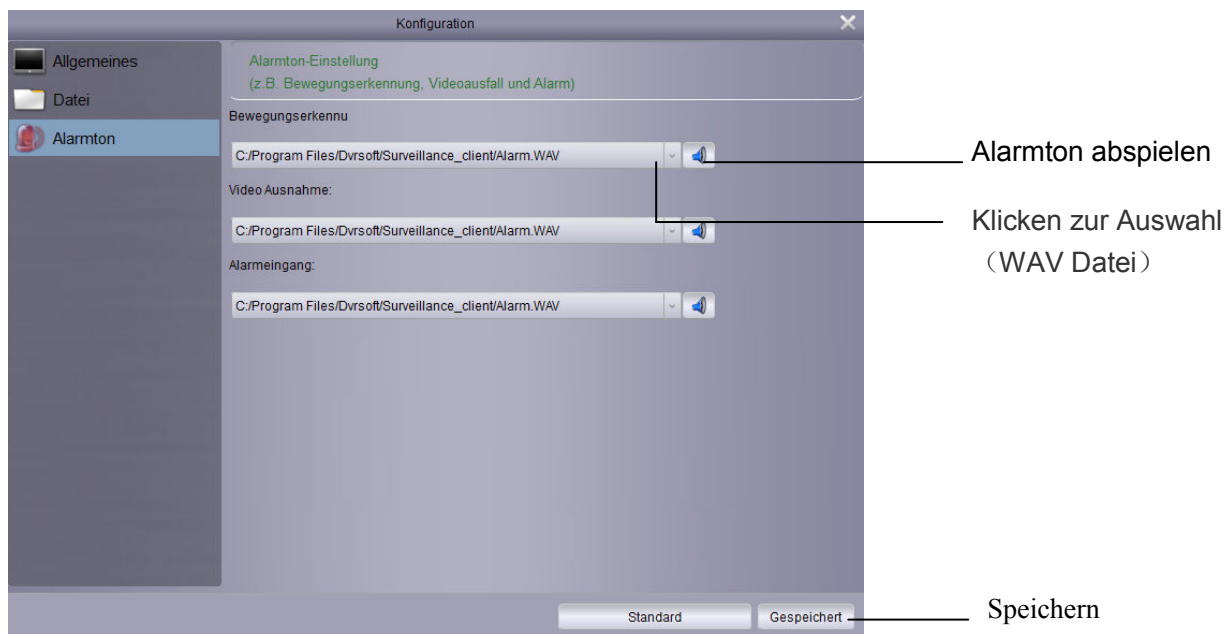
Konfigurieren der Ordner:

1. Klicken und auswählen der erforderlichen Ordner.
2. Klicken auf Gespeichert um die Einstellungen zu übernehmen.
3. Alarm wenn Festplattenspeicherplatz kleiner als xxx MB:

Der Alarm wird angezeigt wenn der Speicherplatz geringer ist als eingestellt. Das einstellbare minimum ist 500MB.

12.3 Alarmton

Alarmton anpassen: Sie können hier unterschiedliche Alarmtöne einstellen. Die Tondateien müssen zur Verwendung im WAV Format vorliegen.



All rights reserved. No reproduction is allowed.

1. No person should copy, distribute, re-record or store any contents in the product related manual in the retrieval system or translate the contents into other languages by any means or in any forms without written permission.

2. The product specifications and information mentioned in the user manual are only for reference. The contents are subject to update at any time without notice. We assume no responsibility for any errors of the contents in the user manual, including hardware and software.

3. We assume no responsibility for any damage caused by improper use of the product.

4. The product names mentioned in the user manual are only for identification. The names may be the trademark or copyright of other companies.

5. The product color provided by the package may be different from the color shown on the package. The pictures are only for reference. The technical specifications are subject to change without notice. The supplied accessories may vary in different markets. Please consult your local agent.